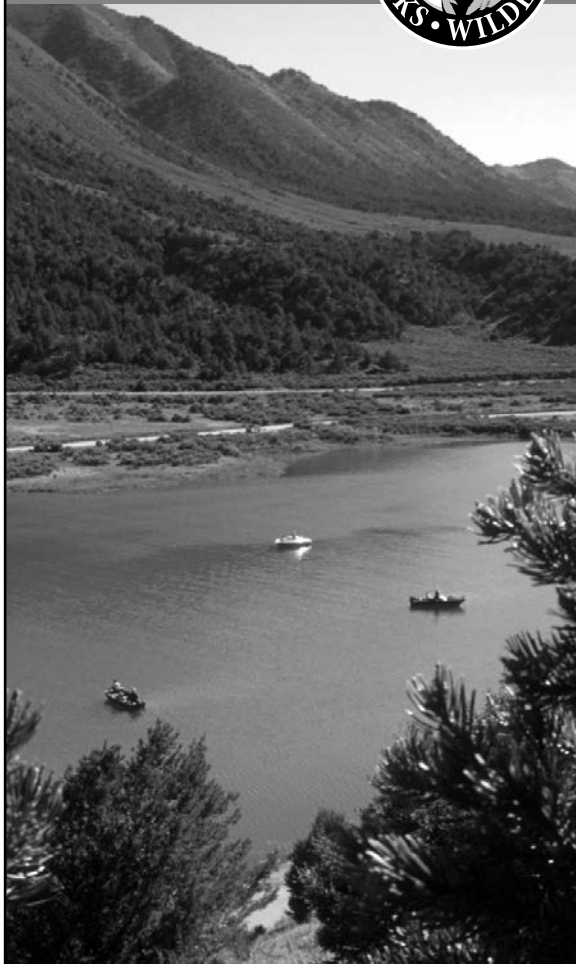


COLORADO PARKS & WILDLIFE

# Parque Estatal Rifle Gap



DISFRUTE DE SUS PARQUES ESTATALES



[cpw.state.co.us](http://cpw.state.co.us)



El Parque Estatal Rifle Gap y su embalse de 360 acres de superficie se encuentran al pie del majestuoso Grand Hogback, a solo nueve millas al norte de Rifle. Las aguas limpias y transparentes de este embalse proporcionan a nuestros visitantes excelentes oportunidades para navegar, pescar, nadar y practicar esquí acuático durante los meses cálidos. En las estaciones más frías, el parque les ofrece la opción de cazar y pescar en el hielo. El parque ha sido renovado hace poco y, además de las actividades acuáticas, es un popular destino para acampar y hacer picnic.

## Historia

En 1964, cerca del lugar abandonado del pequeño pueblo de Austin, la Oficina de Recuperación de Tierras de los Estados Unidos, en colaboración con el Distrito de Conservación del Agua de Silt, inició la construcción de la presa de Rifle Gap en la confluencia de los arroyos East y West Rifle. Este proyecto se completó en 1968 para proporcionar agua de riego a los agricultores y ganaderos de la zona. Rifle Gap se convirtió en parque estatal en 1967. Cuarenta años más tarde, el parque, con la ayuda de la Oficina de Recuperación de Tierras de EE. UU. y Great Outdoors Colorado, completó importantes renovaciones y adiciones. Le rogamos que nos ayude a mantener estas nuevas instalaciones.

## Centro de visitantes

El personal del parque está disponible para responder a sus preguntas, administrar primeros auxilios y ofrecerle asistencia de emergencia cuando sea necesario. El centro de visitantes está situado en el lado noreste del embalse, en la State Highway 325. Desde Rifle, diríjase al norte por la Highway 13 durante aproximadamente dos millas. Gire a la derecha en la Highway 325 y recorra seis millas hasta el centro de visitantes, ubicado en la entrada principal. Para más información, llame al (970) 625-1607.

## Cuotas de entrada

Las cuotas de entrada nos ayudan a mantener estas nuevas instalaciones. Es necesario contar con un pase para parques estatales durante todo el año, el cual puede adquirirse en el centro de visitantes y en las máquinas expendedoras situadas en todo el parque. Los visitantes pueden elegir entre comprar un pase diario, que es válido desde la fecha de compra hasta el mediodía del día siguiente, o bien adquirir un pase anual, que es válido en cualquier parque estatal de Colorado. Los residentes de Colorado a partir de los 64 años pueden adquirir pases anuales (Aspen Leaf) a un precio reducido.

## Reglamentos

Los reglamentos también son importantes para mantener nuestras instalaciones, proteger nuestros recursos y garantizar que tenga una estancia segura y agradable. La siguiente lista responde algunas de las preguntas más frecuentes. Ponga de su parte para despejar estas preocupaciones.

1. No se puede hacer ruido desde las 10 p.m. hasta las 6 a.m. Respete a los demás y mantenga el ruido al mínimo en los campamentos.
2. Controle a las mascotas y sujételas con una correa de no más de seis pies (dos metros). Esto limita los conflictos entre las mascotas y disminuye la probabilidad de que un perro muerda a alguien. Cuando las mascotas están controladas también son menos propensas a atacar a los animales salvajes.
3. Solo se permite usar fuego en las parrillas designadas. Asegúrese de vigilar constantemente el fuego y de apagarlo por completo cuando ya no lo necesite. Está prohibido recoger leña; está prohibida en el parque; no obstante, puede conseguir leña de los anfitriones de los campamentos y en el centro de visitantes.
4. Mantenga su vehículo en las carreteras y lugares de estacionamiento designados. Conducir vehículos fuera de la carretera puede dañar la vegetación y el suelo.

El sentido común y la cortesía permitirán que todos podamos disfrutar más del parque.

## Atracciones cercanas

Rifle Gap está cerca de un campo de golf de campeonato de 18 hoyos y de lugares alucinantes donde hacer escalada en roca. Los visitantes que deseen jugar al golf en el Campo de Golf Rifle Creek ([riflecreekgolf.com](http://riflecreekgolf.com)) o escalar en Rifle Mountain Park ([riflco.org](http://riflco.org)) pueden disfrutar de los servicios de Rifle Gap mientras lo usan como “campamento base”

## Camping

La renovación de las zonas de acampada de Rifle Gap se completó en 2007, y ahora el parque cuenta con 89 campamentos ubicados en cinco campings en la orilla norte del embalse. Cada camping es único y tiene sus propias ventajas. Hay un sendero en bucle de 1.5 millas que conecta los campings de Lakeview y Cottonwood con vistas al lago y al Hogback. Este se puede transitar tanto a pie como en bicicleta.

**El camping Cottonwood** tiene ocho campamentos con agua y conexiones eléctricas de 50 amperios en cada uno de ellos. Este camping está muy cerca del embalse durante los años de aguas altas y ofrece más sombra natural que cualquier otro camping del parque.

**El camping Lakeview** cuenta con 46 campamentos que ofrecen magníficas vistas panorámicas del parque y del valle. Tanto si busca un lugar aislado donde colocar su tienda de campaña como una parcela para autocaravanas con todos los servicios (agua, desagüe y conexiones eléctricas de 50 amperios), el camping Lakeview es una excelente elección.

**El camping Cedar** tiene quince campamentos con electricidad (50 amperios). Agua disponible dentro del bucle. Los amplios campamentos están cerca del embalse y ofrecen buen acceso para pescar y navegar.

**El camping Sage** tiene quince campamentos centrales con fácil acceso a la rampa para embarcaciones, la zona para nadar y a la propiedad vecina de la Oficina de Administración de Tierras (BLM, por sus siglas en inglés). Este es el único camping que permite la circulación de cuatrimotos y todoterrenos, aunque se recuerda a los conductores que solo pueden transitar desde el camping Sage hasta la propiedad de BLM. Hay agua potable en el centro de este camping.

**El camping Pinion** cuenta con cinco campamentos enclavados entre pinos y enebros. El camping ofrece excelentes vistas del embalse, mucha sombra natural y una ubicación céntrica.

Los cinco campings tienen baños, aunque Cedar, Cottonwood y Lakeview tienen inodoros con cisterna y duchas con temporizador por monedas. También hay un vertedero cerca del camping Cottonwood que está disponible para nuestros campistas.

Todos los campistas deben tener un pase de parque válido para sus vehículos y permisos de acampada para sus campamentos.



**Para acampar, hay que reservar primero llamando al 1-800-244-5613 o en línea en [cpwshop.com](http://cpwshop.com).**

## Picnic

Hay mesas de picnic en todo el parque, pero la mayor concentración se encuentra en la zona de uso diario Róbal, la zona para nadar y en el área del camping Cottonwood.

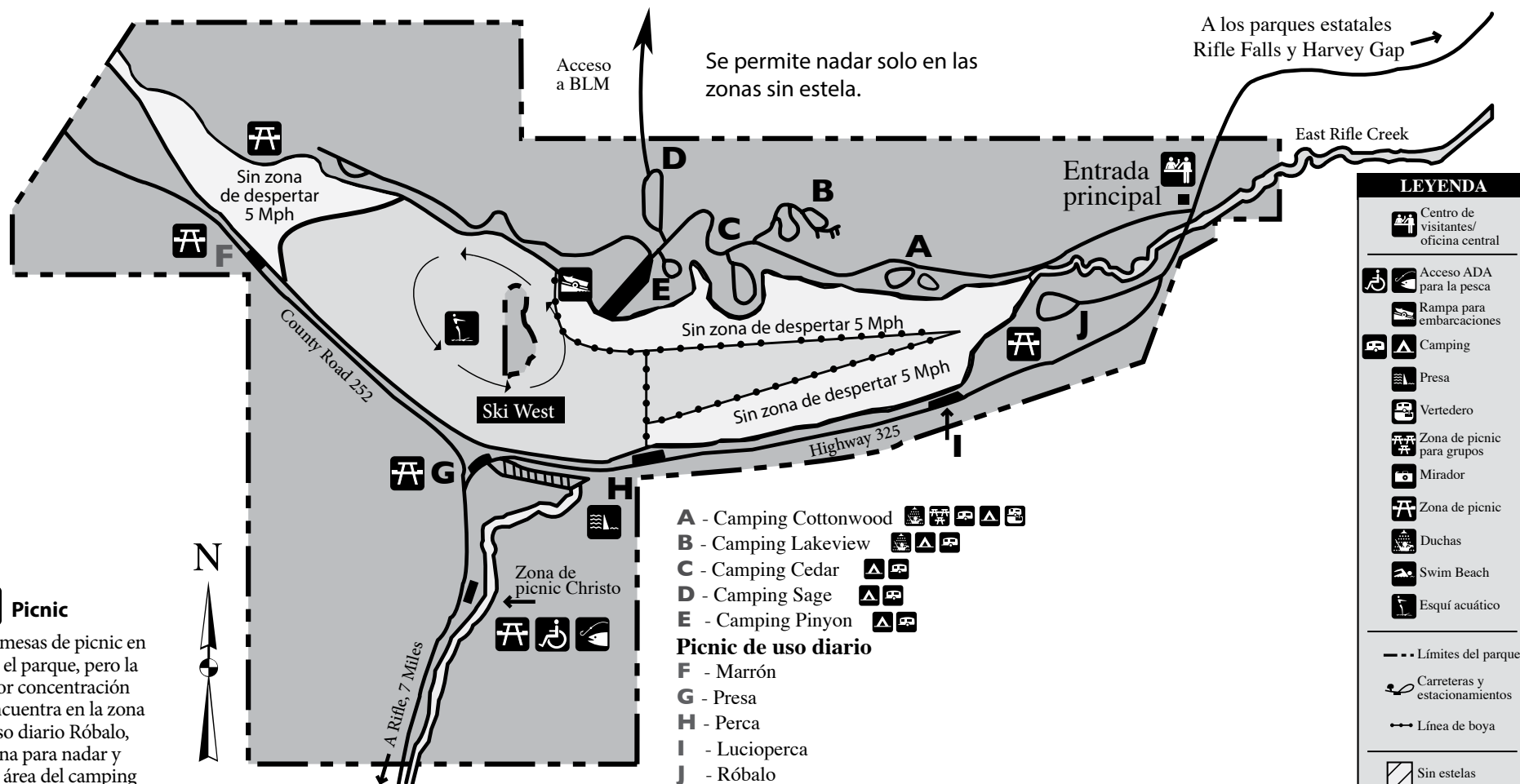
La zona de uso diario Róbal cuenta con diez lugares de picnic apartados que bordean el embalse. Durante los años de aguas altas, estos lugares de picnic son extremadamente populares.

La zona de picnic para grupos ubicada junto al camping Cottonwood se puede reservar llamando a la oficina del parque al (970) 625-1607. Esta instalación cuenta con 14 mesas de picnic situadas bajo un gran pabellón con electricidad y grandes parrillas disponibles para su uso. Hay otras siete mesas de picnic en las inmediaciones que están disponibles por orden de llegada. La zona para nadar cuenta con nueve mesas de picnic que son muy populares entre los visitantes que vienen a nadar y navegar.



**Recuerde que está prohibido llevar mascotas y artículos de vidrio a la zona para nadar.**

# Parque Estatal Rifle Gap



## Deportes acuáticos

Durante los meses de verano, esquiadores acuáticos, operadores de motos acuáticas y pescadores comparten el embalse. Respete los derechos de los demás usuarios y acate las leyes y reglamentos aplicables. Esta información está disponible en la rampa para embarcaciones y con el personal del parque.

Los navegantes también deben tener en cuenta que el domingo es el día de mayor actividad en el embalse. También está permitido nadar en el parque, pero solo en las zonas sin estelas. Aunque el personal del parque intenta mantener un entorno seguro, todas las actividades recreativas conllevan un grado de riesgo que nuestros visitantes deben asumir. Le rogamos que tenga cuidado. El parque está cerrado a la navegación del 1 de noviembre al 31 de marzo.



## Pesca

La pesca es una actividad muy popular durante todo el año en Rifle Gap. En esta variada zona de pesca encontrará percas y lucios del norte de gran tamaño, además de truchas, róbalo y luciopercas.



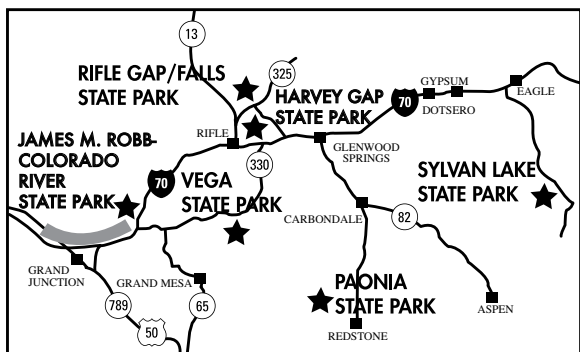
## Caza

La caza en el parque es limitada; sin embargo, existen excelentes oportunidades de caza justo fuera del parque en los terrenos vecinos de BLM y del Servicio Forestal. Las duchas calientes y las instalaciones limpias hacen que el parque sea un popular campamento base para muchos cazadores. Durante los meses de invierno, el parque es un excelente destino para la pesca en hielo.



## ► UBICACIÓN

**General:** desde la Interestatal 70, tome la salida Rifle (#90). Diríjase hacia el norte por la autopista 13 durante cuatro millas a través de la ciudad de Rifle en Railroad Ave. Cuando la carretera llegue a una bifurcación, siga a la derecha por la autopista 13. Gire a la derecha en la autopista 325 y Rifle Gap estará a aproximadamente 6 millas.



## Parque Estatal Rifle Gap

5775 Highway 325, Rifle, CO 81650

[rifle.gap.park@state.co.us](mailto:rifle.gap.park@state.co.us)

[cpw.state.co.us](http://cpw.state.co.us)

@COPARKSWILDLIFE



Este programa recibe asistencia financiera federal del Servicio de Pesca y Vida Silvestre de los EE. UU. Según el Título VI de la Ley de Derechos Civiles de 1964, la Sección 504 de la Ley de Rehabilitación de 1973, el Título II de la Ley de Estadounidenses con Discapacidades de 1990, la Ley de Discriminación por Edad de 1975 y el Título IX de las Enmiendas de Educación de 1972, el Departamento del Interior de los EE. UU. prohíbe la discriminación por motivos de raza, color, origen nacional, edad, sexo o discapacidad. Si cree que ha sido discriminado en algún programa, actividad o establecimiento, o si necesita más información, escriba a: Oficina de Diversidad, Inclusión y Derechos Civiles, Departamento del Interior de los EE. UU. 1849 C Street, NW Washington, D.C. 20240



Financiado en parte por Great Outdoors Colorado a través de la Lotería de Colorado.